

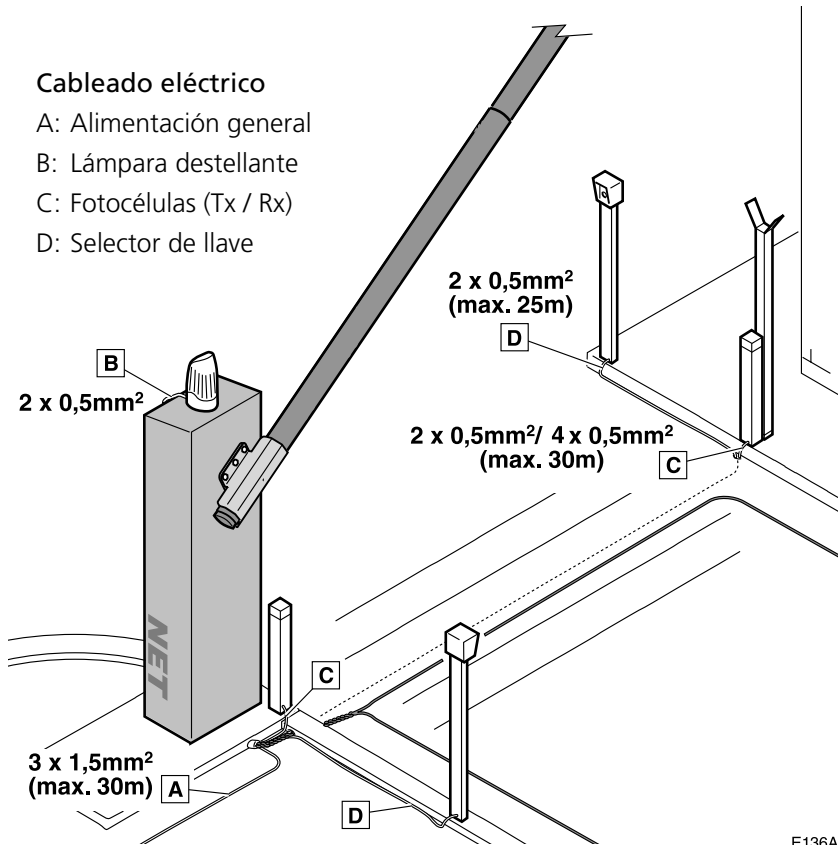
### AVISO

Esta guía rápida es un resumen del manual de instalación completo. Dicho manual contiene advertencias de seguridad y otras explicaciones que deben ser tenidas en cuenta. Puede descargar el manual de instalación en el apartado "Descargas" de la web de Erreka: <http://www.erreka-automation.com>

### Elementos de la instalación completa

#### Cableado eléctrico

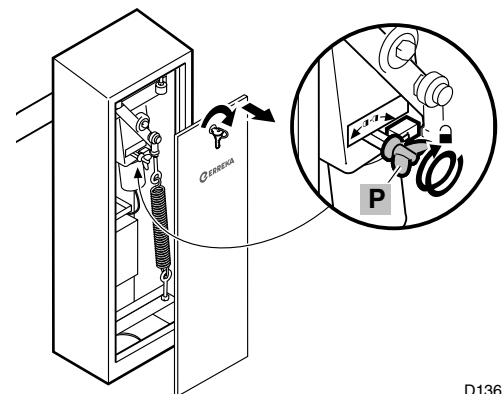
- A: Alimentación general
- B: Lámpara destellante
- C: Fococélulas (Tx / Rx)
- D: Selector de llave



E136A

### Desbloqueo

**⚠ El desbloqueo debe realizarse con precaución. Si la barrera no está equilibrada o el brazo no está montado, el muelle interno puede provocar un desplazamiento violento.**



D136A

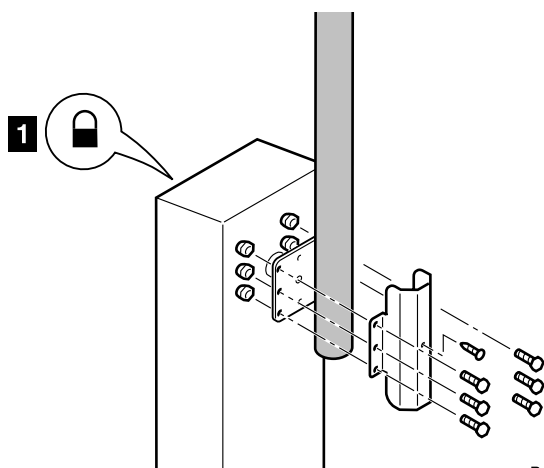
**Desbloqueo (accionamiento manual):** gire la palomilla (P) hacia la derecha hasta el tope.

**Bloqueo (accionamiento motorizado):** gire la palomilla (P) hacia la izquierda hasta conseguir el bloqueo.

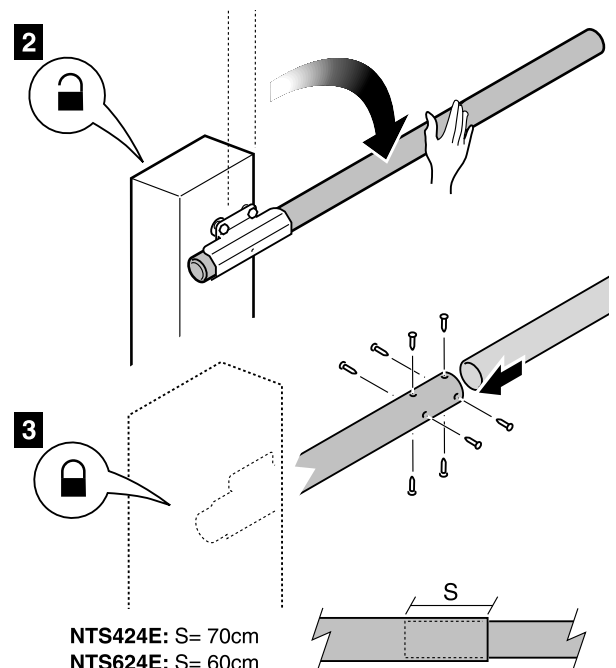
### Montaje del brazo

La barrera se suministra para montaje a la derecha. Si desea montarla a la izquierda, antes de montar el brazo realice el "Cambio de lado" (vea la página siguiente).

- 1 Bloquear el accionador y montar el primer tramo.
- 2 Desbloquear el accionador y bajar manualmente el brazo.
- 3 Bloquear el accionador y montar el segundo tramo.



P136C1



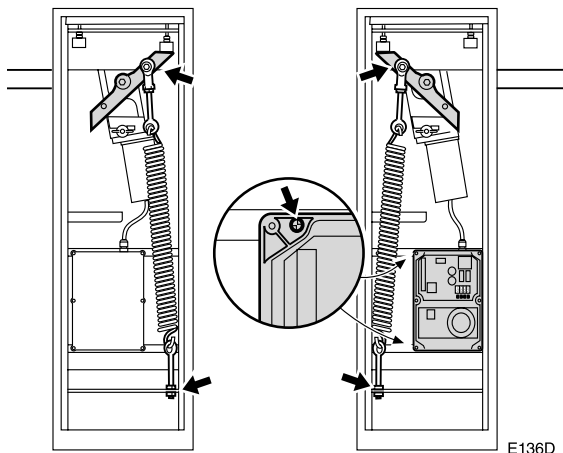
NTS424E: S= 70cm  
NTS624E: S= 60cm

P136C2

## Cambio de lado

Barrera derecha

Barrera izquierda

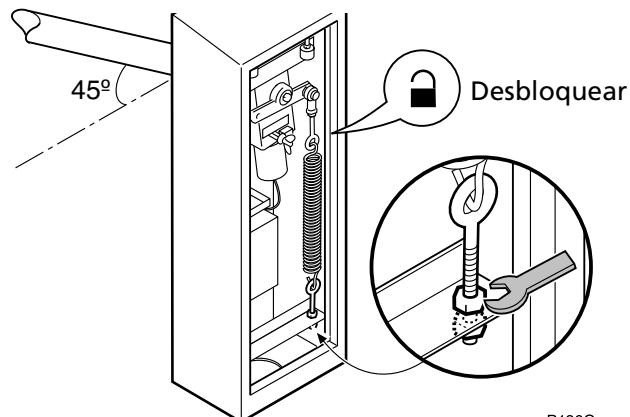


E136D

## Equilibrado

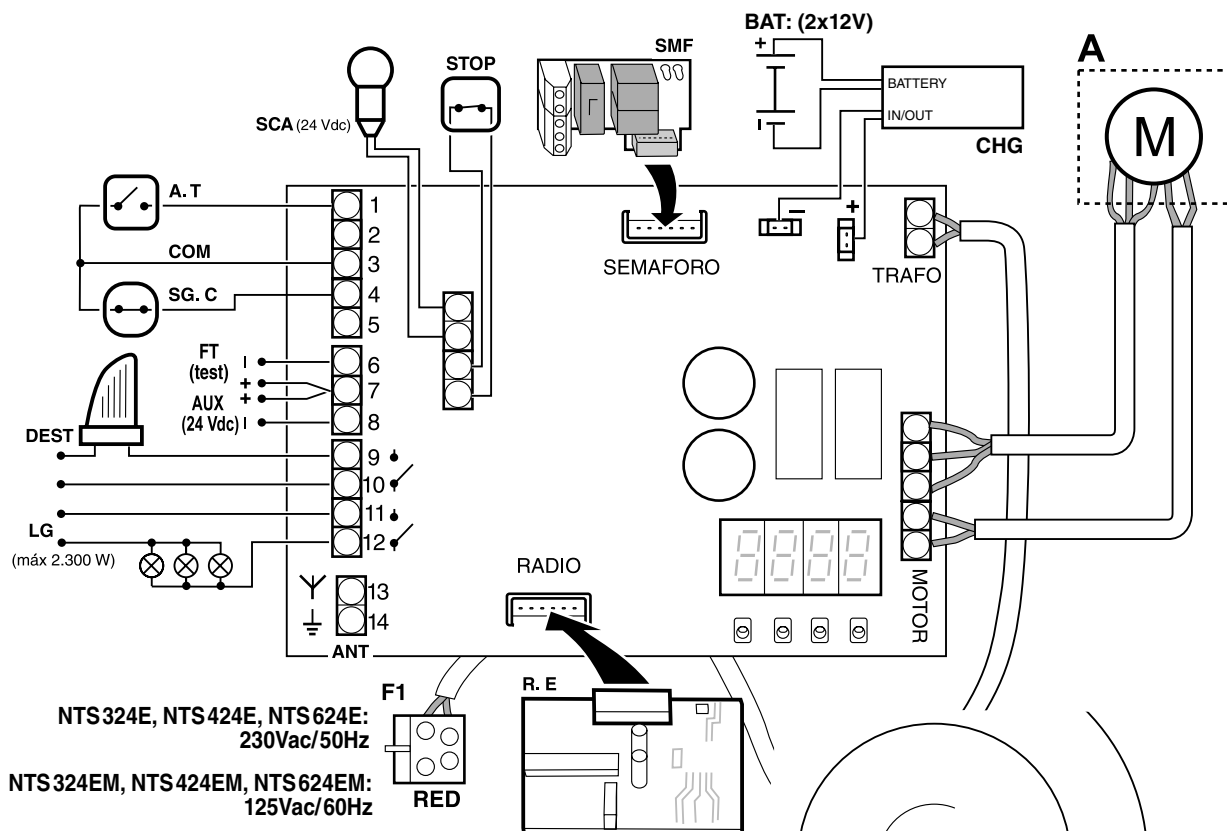
➡ PARA UN CORRECTO FUNCIONAMIENTO, ES IMPRESCINDIBLE EQUILIBRAR LA BARRERA.

- Desbloquee el accionador y tense el muelle hasta que la barrera quede equilibrada a 45°.



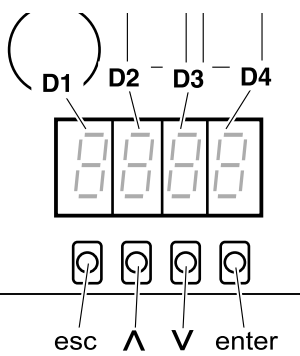
P136G

## Conexión general



P136F

## Indicaciones del display



### D1 y D2:

CL (fijo)	Barrera cerrada
CL (parpadeando)	Barrera cerrando
OP (fijo)	Barrera abierta
OP (parpadeando)	Barrera abriéndose
XX (cuenta atrás)	Barrera en espera
STOP	Accionador desbloqueado
PA (fijo)	Pausa (maniobra no finalizada)
RS (fijo)	Barrera buscando posición de cierre

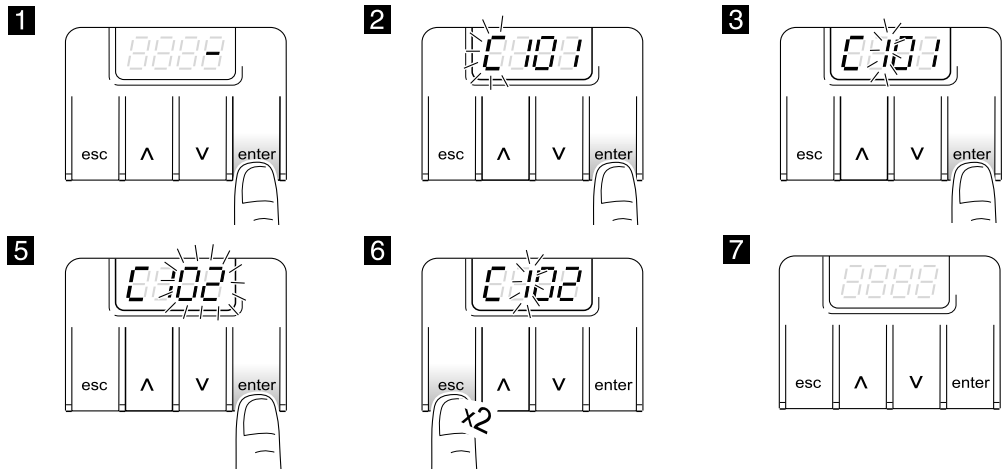
### D3 y D4:

CS	Dispositivo de seguridad en cierre activado
E I	Encoder motor detenido
F I	Límite de fuerza rebasado
BA	Batería en funcionamiento
Ft no	Fotocélulas defectuosas (testeó)

M136C

## Cambio del sentido de giro (C I)

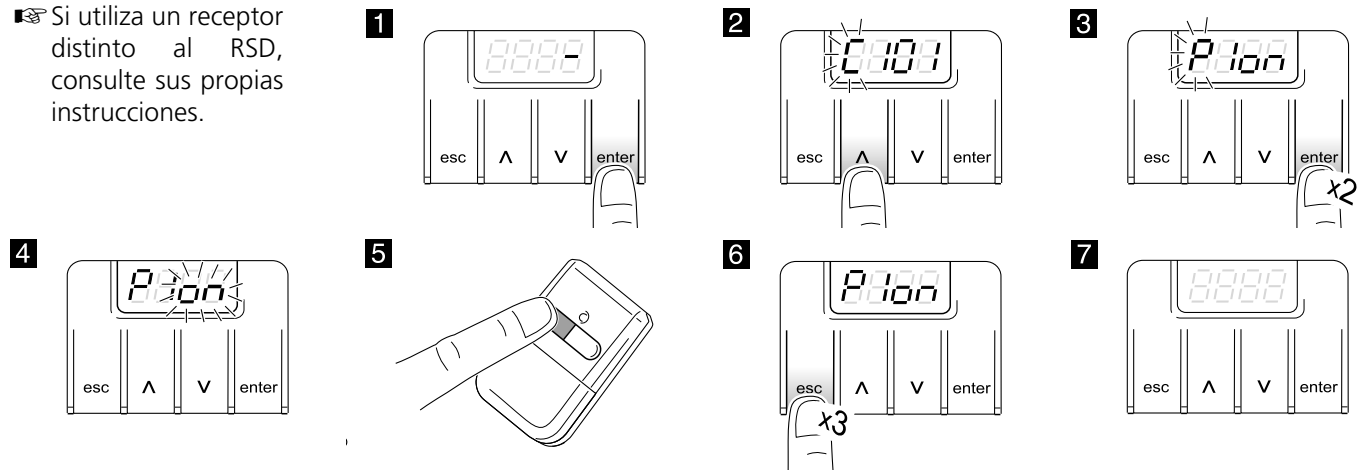
Esta operación sólo es necesaria si la barrera, al hacer reset (r5), se abre en vez de cerrarse.



P58G

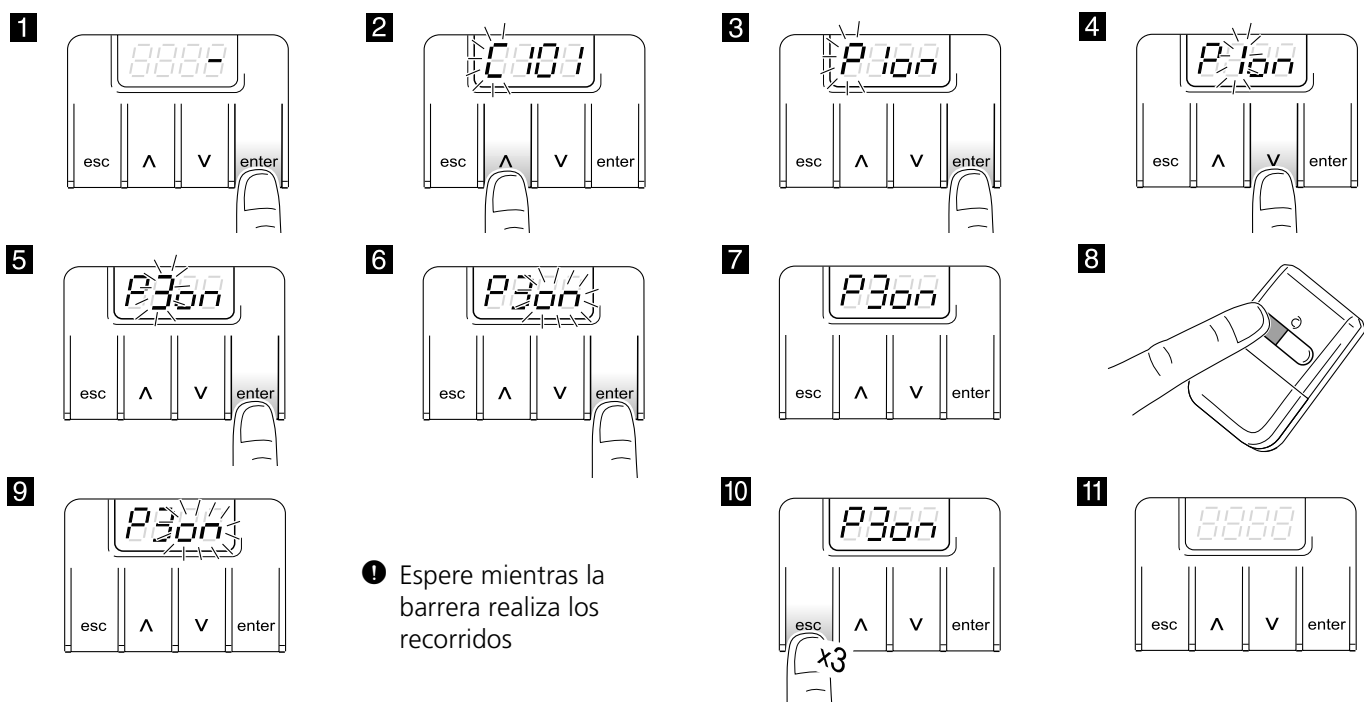
## Grabación del código de radio, P I (sólo con receptor RSD)

Si utiliza un receptor distinto al RSD, consulte sus propias instrucciones.

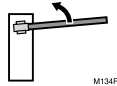
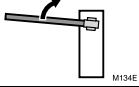


Para el correcto funcionamiento de la barrera, es imprescindible realizar la grabación del recorrido

## Grabación del recorrido (P3)



## Tabla completa de programación

D1	D2	Parámetro	D3	D4	Opción pre-determinada	Opciones o valores
C	1	Sentido de giro del motor	0	1	x	
			0	2		
	4					Deshabilitado
	5	Dispositivo de seguridad de cierre (fotocélula o banda)	0	0	x	Dispositivo no instalado
	1		0		Dispositivo sin testeo	
	1		1		Dispositivo con testeo	
P	1	Grabación código radio apertura total	0	n		
	2					Deshabilitado
	3	Grabación recorrido de la barrera	0	n		
F	1	Modo de funcionamiento	0	1		Automático
			0	2	x	Semi-automático
	2	Tiempo de espera en modo automático	0...5	0...9	15	59 = 59 seg.; 2.5 = 2 min. 50 seg., etc
	3					Deshabilitado
R	0	Lámpara destelleante	0	1	x	Sin preaviso
			0	2		Con preaviso
	1	Tiempo de luz de garaje	0...5	0...9	03	59 = 59 seg.; 2.5 = 2 min. 50 seg., etc
	2	Velocidad de la barrera	0	1...5	03	01: velocidad mínima; 05: velocidad máxima
	3	Velocidad en paro suave	0	1...5	02	01: velocidad mínima; 05: velocidad máxima
	4	Distancia paro suave	0	0...5	00	00: distancia mínima; 05: distancia máxima
	5					Deshabilitado
	6	Fuerza máxima	0...1	0...9	05	01: fuerza mínima; 10: fuerza máxima
	7	Paso por <b>fotocélula</b> de cierre durante tiempo de espera (sólo en modo automático)	0	1		Cierre inmediato
			0	2	x	Reinicia el tiempo de espera
			0	3		No tiene efecto
	8	Accionamiento del <b>pulsador</b> durante tiempo de espera (sólo en modo automático)	0	1		Cierre inmediato
			0	2	x	Reinicia el tiempo de espera
0			3		No tiene efecto	
9	Modo de apertura	0	1	x	Apertura según el modo seleccionado en las funciones principales (F)	
		0	2		<b>Apertura comunitaria</b> (durante la apertura, el cuadro de maniobra no obedece las ordenes de marcha)	
		0	3		<b>Apertura paso a paso</b> (si durante la apertura se acciona algún dispositivo de marcha, la barrera se detiene. Si se acciona de nuevo, la barrera se cierra)	
n	1	Maniobras realizadas	X	X		Indica los ciclos realizados, multiplicando la cifra indicada por una cantidad, por ejemplo: 68 indica 6.800 ciclos realizados 6.8 indica 68.000 ciclos realizados